

工學院實驗環境發展方案



報告人：虞國興

中華民國96年8月29日

目 錄

● 緣起	1
● 發展方案	2
● 子計畫一：儀器暨實驗中心組織再造計畫	5
● 子計畫二：經費三年輪流分配計畫	20
● 子計畫三：教學實驗室總體檢計畫	28
● 子計畫四：CAE擴建計畫	33
● 子計畫五：精密儀器室建置計畫	38
● 發展發案之實施期程	43
● 效益	47
● 結語	48

緣起



- 96年4月20日 創辦人訪視工學院時指示：
「三年後60週年校慶時，工學院應端出成績來。」
- 96年2月7日 校長指示：
規劃「工學院精密儀器中心」。
- 96年7月5日 校長指示：
調整「儀器暨實驗中心」之組織。

發展方案



- 本方案乃一為期三年之綜合性發展方案，包含五個子計畫，各子計畫之資源需求，可由其他子計畫之產出與手段予以滿足。此五大子計畫為：
 - 子計畫一：儀器暨實驗中心組織再造計畫
 - 子計畫二：經費三年輪流分配計畫
 - 子計畫三：教學實驗室總體檢計畫
 - 子計畫四：CAE擴建計畫
 - 子計畫五：精密儀器室建置計畫

發展方案



● 規劃原則

- 不增加經費需求。
- 不增加空間需求。
- 不增加人員編制。

發展方案

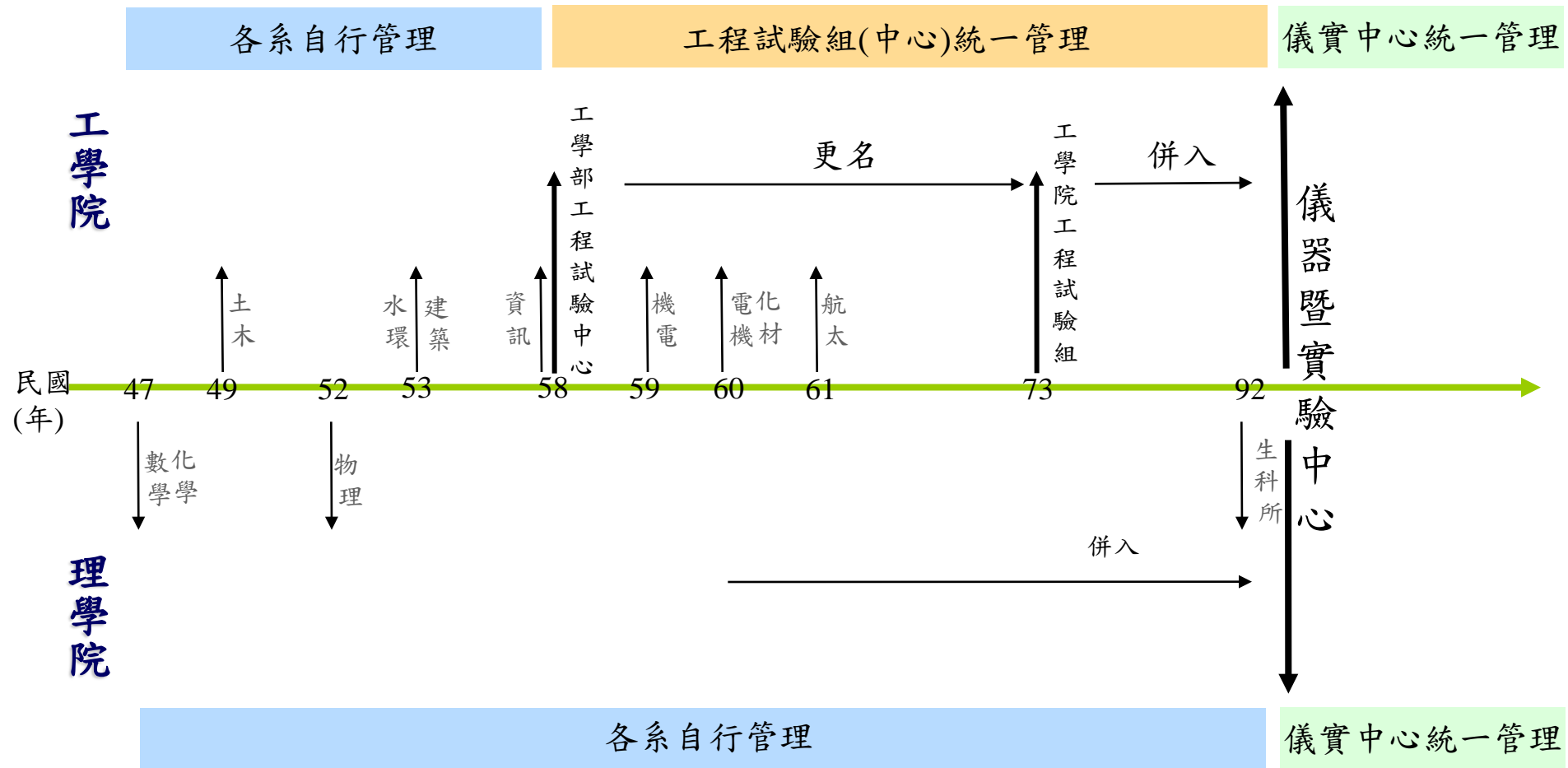


● 目的

- 健全工學院各教學、研究實驗室管理制度，使權責統一，以提高使用效能及確保環安。
- 在不增加經費需求原則下，建立儀器費、實驗費及修繕維持費等經費集中輪流運用制度，使有限資源得以充分發揮，以建立高素質實驗室。
- 在不增加空間需求原則下，藉課程檢討，增設需電腦軟體應用之必、選修課程，降低一般教室之需求，增加CAE電腦教室，以建立工學院教學特色。
- 在不增加空間需求原則下，藉實驗室空間運用效益之檢討，增設迫切待建置之教學實驗室，以滿足工程認證各系亟須改進事項。
- 擴建金相實驗室為工學院精密儀器室，使投入之資源能產生高附加價值，以彰顯本校貴重儀器之價值。

子計畫一：儀器暨實驗中心組織再造計畫

● 儀實中心現況



子計畫一：儀器暨實驗中心組織再造計畫

● 儀實中心現況

- 編制人員共計26人，包含主任1人、技術員23人及工友2人。
 - 儀實中心辦公室：3人(含主任)。
 - CAE實驗室：3人。
 - 工學院相關教學實驗室：14人。
 - 理學院相關教學實驗室：6人。
- 管轄之實驗室
 - 工學院：金相實驗室、CAE實驗室、2間多媒體教室及11間教學實驗室。
 - 理學院：精密儀器中心、儀器室、普物儀器實驗室、3間電腦教室、藥品室及物品材料室。

子計畫一：儀器暨實驗中心組織再造計畫

● 儀實中心現況

	實驗室	人員配置	使用之系所
	1 儀實中心辦公室	楊龍杰(主任)、成怡、鄒哲瑜	
工學院	2 CAE實驗室	徐益書、周文成、簡芳源	土木、水環、機電、化工、電機、資工、航太
	3 多媒體教室 (E787、E830)	簡芳源	建築、土木、水環、機電、化工、電機、資工、航太
	4 測量實驗室	李明國	土木、水環、建築
	5 土壤實驗室	賴有義	土木、水環
	6 材料實驗室	聶尚驥	土木、機電
	7 環工實驗室	邱作沛	水環
	8 流力實驗室	鍾欣道	水環、土木、機電、航太
	9 程控實驗室	賀偉浩	化工
	10 化工實驗室	紀榮達	化工
	11 實習工廠	簡坤誠、鍾欣道、李家成、吳榮駿(工友)	航太、機電
	12 熱工實驗室	徐振貴	機電
	13 金相實驗室	蔡信武	化工、機電
	14 電子實驗室	劉邦雄(工友)	電機、機電
	15 航空實驗室	王如意	航太
	理學院	16 精密儀器中心	陳姍姍
17 藥品室		陳吉福	化學
18 儀器室		林春益	化學、支援全校
19 普物儀器實驗室		簡碩伸	物理、支援全校
20 物品材料室		周篤敬	物理
21 電腦教室		王國華	數學

子計畫一：儀器暨實驗中心組織再造計畫

● 儀實中心現況

● 精密儀器之資源分享

		儀器設備	備註
理學院	精密儀器中心 (化學系)	<ul style="list-style-type: none">● 核磁共振儀(NMR)： 共2台，分別約以2,700萬元及300萬元購置。● 熱分析儀(DSC)： 約以100萬購置。	<ul style="list-style-type: none">● 需提出預約● 酌收使用費● 須自行與管理該儀器教授洽借
	物理系	<ul style="list-style-type: none">● 穿透式電子顯微鏡(TEM)： 約以3,000萬元購置。	<ul style="list-style-type: none">● 研議中
工學院	金相實驗室	<ul style="list-style-type: none">● 場放射電子掃描顯微鏡 (Schottky FE-SEM+EDS)： 共2台，分別約以1,500萬元及200萬元購置。● 平行X光繞射儀(XRD)： 約以500萬元購置。	<ul style="list-style-type: none">● 需提出預約● 酌收使用費● 需提出預約

子計畫一：儀器暨實驗中心組織再造計畫

● 儀實中心現況

● 相關預算之編列

單位：萬元

	理學院	工學院	儀器暨 實驗中心	合計
儀器費	1,000	2,000	150	3,150
實驗費	350	—	300	650
修繕維持費	379	—	320	699
合計	1,729	2,000	770	4,499

子計畫一：儀器暨實驗中心組織再造計畫

● 困境

- 管理機制未與時俱進，不符實際需求。
- 工學院教學實驗室不歸學系所有，權責未能統一。
- 研究實驗室未納入儀實中心之管理系統，造成環安隱憂。
- 工學院尚未設置精密儀器中心，造成投入之資源未能彰顯其價值。

子計畫一：儀器暨實驗中心組織再造計畫

● 策略

- 「儀器暨實驗中心」予以改制。
- 理學院各實驗室之人員、預算編列及管理等，依現有制度運作。
- 工學院
 - 各教學實驗室依專業回歸學系管理。
 - 原各教學實驗室之技術員隨之歸屬移轉後之學系
 - 各系應指派老師統籌負責各教學實驗室之管理
 - 技術員需參加系所務會議
 - 各系須指派一位技術員為環安小組之幹事
 - 技術員之考績由各系主管評比
 - 各教學實驗室之「修繕及維持費」及「實習實驗費」編入各系預算中。
 - 成立「工學院共同儀器使用中心」。管轄：
 - CAE實驗室
 - 多媒體教室
 - 精密儀器室

子計畫一：儀器暨實驗中心組織再造計畫

● 改制後之規劃

● 「共同設備使用中心」人員編制

● 中心辦公室：

- 主任：楊龍杰 (維持原主管加給，但減授鐘點建議由原6學分調降至2學分)

- 組員：成怡、鄒哲瑜 (原兩名編制，因工作量已驟減，俟98年暑假CAE擴建計畫完成後，調移一名編制至CAE服務)

- 多媒體教室 (E787、E830)：簡芳源

- CAE：徐益書、周文成、簡芳源

- 精密儀器室：蔡信武

子計畫一：儀器暨實驗中心組織再造計畫

● 改制後之規劃

● 工學院教學實驗室歸屬系所之規劃

	實驗室	負責之系所	人員配置
1	實習工廠	機電	簡坤誠、鍾欣道、李家成、 吳榮駿(工友)
2	程控實驗室	化材	賀偉浩
3	化工實驗室	化材	紀榮達
4	環工實驗室	水環	邱作沛
5	電子實驗室	電機	劉邦雄(工友)
6	航空實驗室	航太	王如意
7	熱工實驗室	機電	徐振貴
8	材料實驗室	土木	聶尚驥
9	測量儀器室	土木	李明國
10	流力實驗室	水環	鍾欣道
11	土壤實驗室	土木	賴有義

子計畫一：儀器暨實驗中心組織再造計畫

● 改制後之規劃

● 貴重儀器之資源分享機制

- 理學院之貴重儀器將由相關學系管理，工學院則設置「工學院精密儀器室」集中管理。
- 由理工兩院共同研訂「淡江大學精密儀器使用辦法」，務求本校貴重儀器之資源得以分享。

子計畫一：儀器暨實驗中心組織再造計畫

● 改制後之規劃

● 法規修訂

因應儀器暨實驗中心之改制，相關法規勢將廢除、訂定及修訂，並須經行政會議或校務會議通過。相關法規之變動如下：

- 廢除「淡江大學儀器暨實驗中心設置辦法」。
- 訂定「淡江大學工學院共同儀器使用中心設置辦法」。
- 訂定「淡江大學精密儀器使用辦法」。
- 修訂「淡江大學組織規程」。

子計畫一：儀器暨實驗中心組織再造計畫

● 改制後之規劃

● 預算分配之規劃

單位：萬元

	儀實中心 現有預算	分配之規劃	
		理學院	工學院
儀器費	150	50	100
實驗費	300	0 (因理學院下已另編 350)	300
修繕 維持費	320	0 (因理學院下已另編 379)	320
合計	770	50	720

子計畫一：儀器暨實驗中心組織再造計畫

● 改制後之規劃

● 理、工學院預算之規劃

單位：萬元

	理學院	工學院	合計
儀器費	1,050	2,100	3,150
實驗費	350	300	650
修繕維持費	379	320	699
合計	1,779	2,720	4,499

子計畫一：儀器暨實驗中心組織再造計畫

● 改制後之規劃

● 工學院及其所屬各單位預算之細部規劃

單位：萬元

	建築	土木	水環	化材	電機	機電	資訊	航太	共同設備 使用中心	工學院	合計
儀器費	-	-	-	-	-	-	-	-	100	2,000	2,100
實驗費	5	5	5	5	5	5	5	5	260	-	300
修繕 維持費	10	10	10	10	10	10	10	10	240	-	320
合計	15	15	15	15	15	15	15	15	600	2,000	2,720

子計畫一：儀器暨實驗中心組織再造計畫

● 執行期程

- 本案之規劃(組織再造、人力配置及理、工兩學院各項預算之編列等)大致已完成，擬於今(96)年9月簽核。
- 如蒙同意，擬於本(96)學年度上學期完成相關法規之修訂等工作，並於下學期完成修法之程序。
- 97學年度起將依新制運作。

子計畫二：經費三年輪流分配計畫

● 現況

- 工學院每年儀器費2,000萬元，院統籌款450萬元，其餘1,550萬元則依各系學生人數等條件分配至各系。
- 院統籌款主要用於一年中各系迫切需改善之處、資深助理教授或資深副教授申請國科會研究計畫之配合款、工學院共同使用大型設備之採購(如95年用於CAE之優質化)等。
- 改制後，工學院每年將可分配得實驗費300萬元，修繕維持費250萬元及化材系電子顯微鏡專用70萬元，共計620萬元。

子計畫二：經費三年輪流分配計畫

● 困境

- 工學院每年儀器費2,000萬元，扣除院統籌款外，各系可分配之經費不多，導致無法採購大型設備，此即工學院過去多年雖投入相當可觀之經費，但仍未具備「看得見」設備之原由。
- 每年實驗費及修繕維持費僅620萬元，分配至各系後，亦無法具體改善與維護實驗設備。

子計畫二：經費三年輪流分配計畫

● 策略

- 為使各系能擁有一大筆經費，可用以顯著改善其實驗設備，但又顧及總經費有限之困境，擬採用輪流分配之方法解決此困境。
- 將以工學院及8系共9個單位，按當年經費撥給情況分3等級，A級(3個單位)供給最大筆經費，B級(3個單位)次之，C級(3個單位)再次之，每年輪流，三年輪流完畢，如此除可集中經費以滿足各系購置大型設備之需求外，並兼具公平性。

子計畫二：經費三年輪流分配計畫

● 儀器費三年輪流分配之規劃

單位 學年度		系 1	系 2	系 3	院	系 4	系 5	系 6	系 7	系 8	院統 籌款	合計
		類別	A	A	A	C	C	C	B	B		
96	類別	A	A	A	C	C	C	B	B	B	5.5	100
	百分比(%)	25.0	25.0	25.0	2.5	2.5	2.5	4.0	4.0	4.0		
	經費(萬元)	500	500	500	50	50	50	80	80	80		
97	類別	B	B	B	A	A	A	C	C	C	5.5	100
	百分比(%)	4.0	4.0	4.0	25.0	25.0	25.0	2.5	2.5	2.5		
	經費(萬元)	80	80	80	500	500	500	50	50	50		
98	類別	C	C	C	B	B	B	A	A	A	5.5	100
	百分比(%)	2.5	2.5	2.5	4.0	4.0	4.0	25.0	25.0	25.0		
	經費(萬元)	50	50	50	80	80	80	500	500	500		

子計畫二：經費三年輪流分配計畫

● 實驗費、修繕維持費三年輪流分配之規劃

學年度		系別	系 1	系 2	系 3	院	系 4	系 5	系 6	系 7	系 8	共同儀器 使用中心	小計	合計
96	實驗費	分配款	50	50	50	10	10	10	15	15	15	35	260	300
		各系預算	5	5	5	-	5	5	5	5	5	-	40	
	修繕維持費	分配款	50	50	50	5	5	5	10	10	10	45	240	320
		各系預算	10	10	10	-	10	10	10	10	10	-	80	
	合 計			115	115	115	15	30	30	40	40	40	80	620
97	實驗費	分配款	15	15	15	50	50	50	10	10	10	35	260	300
		各系預算	5	5	5	-	5	5	5	5	5	-	40	
	修繕維持費	分配款	10	10	10	50	50	50	5	5	5	45	240	320
		各系預算	10	10	10	-	10	10	10	10	10	-	80	
	合 計			40	40	40	100	115	115	30	30	30	80	620
98	實驗費	分配款	10	10	10	15	15	15	50	50	50	35	260	300
		各系預算	5	5	5	-	5	5	5	5	5	-	40	
	修繕維持費	分配款	5	5	5	10	10	10	50	50	50	45	240	320
		各系預算	10	10	10	-	10	10	10	10	10	-	80	
	合 計			30	30	30	25	40	40	115	115	115	80	620

子計畫二：經費三年輪流分配計畫

- 未來三年工學院及共同儀器使用中心可掌握之經費

學年度	科目	工學院		共同儀器 使用中心	合計
		輪流 配給款	統籌款		
96	儀器費	50	110	100	260
	實驗費	10	-	35	45
	修繕維持費	5	-	45	50
	小計	65	110	180	355
97	儀器費	500	110	100	710
	實驗費	50	-	35	85
	修繕維持費	50	-	45	95
	小計	600	110	180	890
98	儀器費	80	110	100	290
	實驗費	15	-	35	50
	修繕維持費	10	-	45	55
	小計	105	110	180	405

子計畫二：經費三年輪流分配計畫

- 未來三年各系可掌握之經費

單位：萬元

科目	學年度		
	分配 A 級	分配 B 級	分配 C 級
儀器費	500	80	50
實驗費	55	20	15
修繕維持費	60	20	15
合計	615	120	80

子計畫二：經費三年輪流分配計畫

- 執行期限

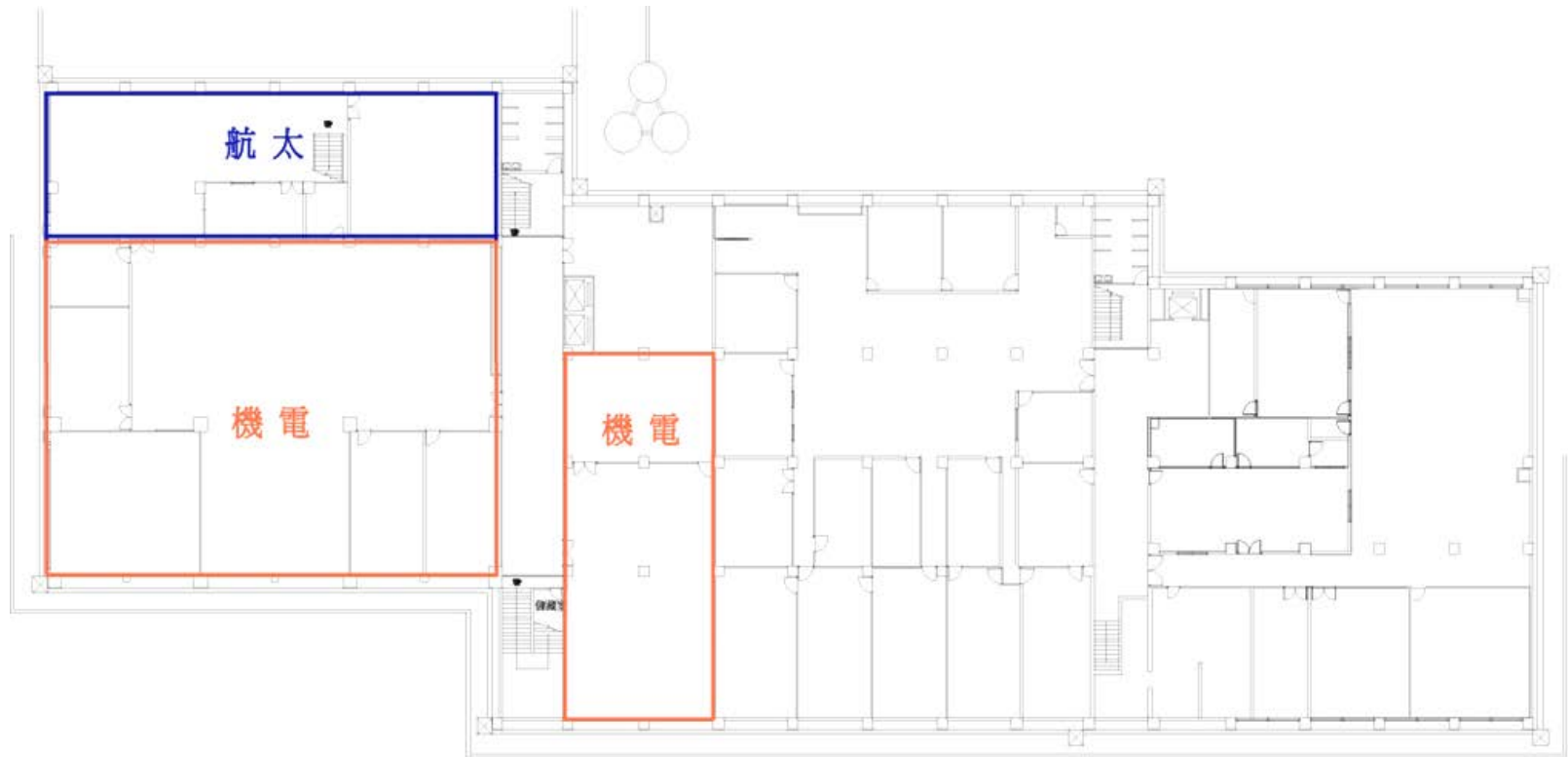
- 本計畫為整個發展方案在不增加所需經費的情況下，而能達到發展目標之關鍵，擬於近期內簽核，如蒙同意，建請於本(96)學年度起實施。

子計畫三：教學實驗室總體檢計畫

● 現況

- 教學實驗室擬於97學年度起回歸各系管理。
- 過去兩年來，位於新工學大樓、舊工學館及驚聲大樓等實驗室業已優質化，惟獨位於新工學大樓1樓西側機電系之實習工廠、模具場及航太系之風洞等處，尚未予以檢討，並整體規劃運用(詳見圖1)。

子計畫三：教學實驗室總體檢計畫



工學大樓一樓平面圖

圖1 新工學大樓1樓兩側實驗室位置圖

子計畫三：教學實驗室總體檢計畫

● 困境

- 工學院年度實驗費及修繕維持費僅620萬元，另共同儀器使用中心之儀器費僅100萬元，分配至8個學系及共同儀器使用中心後，其經費非常有限，並無法具體改善教學實驗環境。
- 工程認證指出機電系未設置「機電整合實驗室」，此與系名之變更不符；資訊系全系實驗室僅只有一間電腦室而已，實驗室資源嚴重不足。另，建築系教學上急需「木工實習工場」等等，在在需要儘速解決，然，空間從何而來，是為最大困境。

子計畫三：教學實驗室總體檢計畫

● 策略

- 配合儀器費三年輪流分配計畫，每年亦將實驗費及修繕維持費集中於當年A級之學系中，並責成各系將此三筆經費集中，用以改善教學實驗室。如此，三年後工學院八系教學實驗室之素質可獲得全面提升。
- 新工學大樓1樓西側實驗室之檢討
 - 整理後多餘之空間，擬設置機電系「機電整合實驗室」、機電系之「金相教學實驗室」(整理金相實驗室時，必須移出之部分)及建築系「木工實習工場」之用。

子計畫三：教學實驗室總體檢計畫

● 執行期程

- 配合經費三年輪流配給計畫，每年均由最多經費之學系執行教學實驗室總體檢，於上學期從事規劃工作，再於其後之寒、暑假執行。
- 為避免本計畫工程營繕與CAE擴大計畫之工程營繕（採用98學年度預算，98年暑假執行）同時開展，造成學校預算排擠效應，本計畫之工程營繕經費擬使用99學年度預算，並於99年暑假中執行。
- 由於本(96)學年度，儀實中心仍存在，其名下之儀器費、實驗費及修繕維持費等，建請依本案所規劃者予以分配，並於本學年度實施，以顧及計畫之完整性。

子計畫四：CAE擴建計畫



● 現況

- 為提升學生學習意願，再塑淡江工學院畢業生具備電腦強項之形象，進而強化學生就業競爭力，感謝 創辦人及 校長於去(95)年暑假進行CAE優質化工作。
- 目前，CAE具備1大間(68人)，2中間(45人)及1小間(28人)之電腦教室。

子計畫四：CAE擴建計畫



● 困境

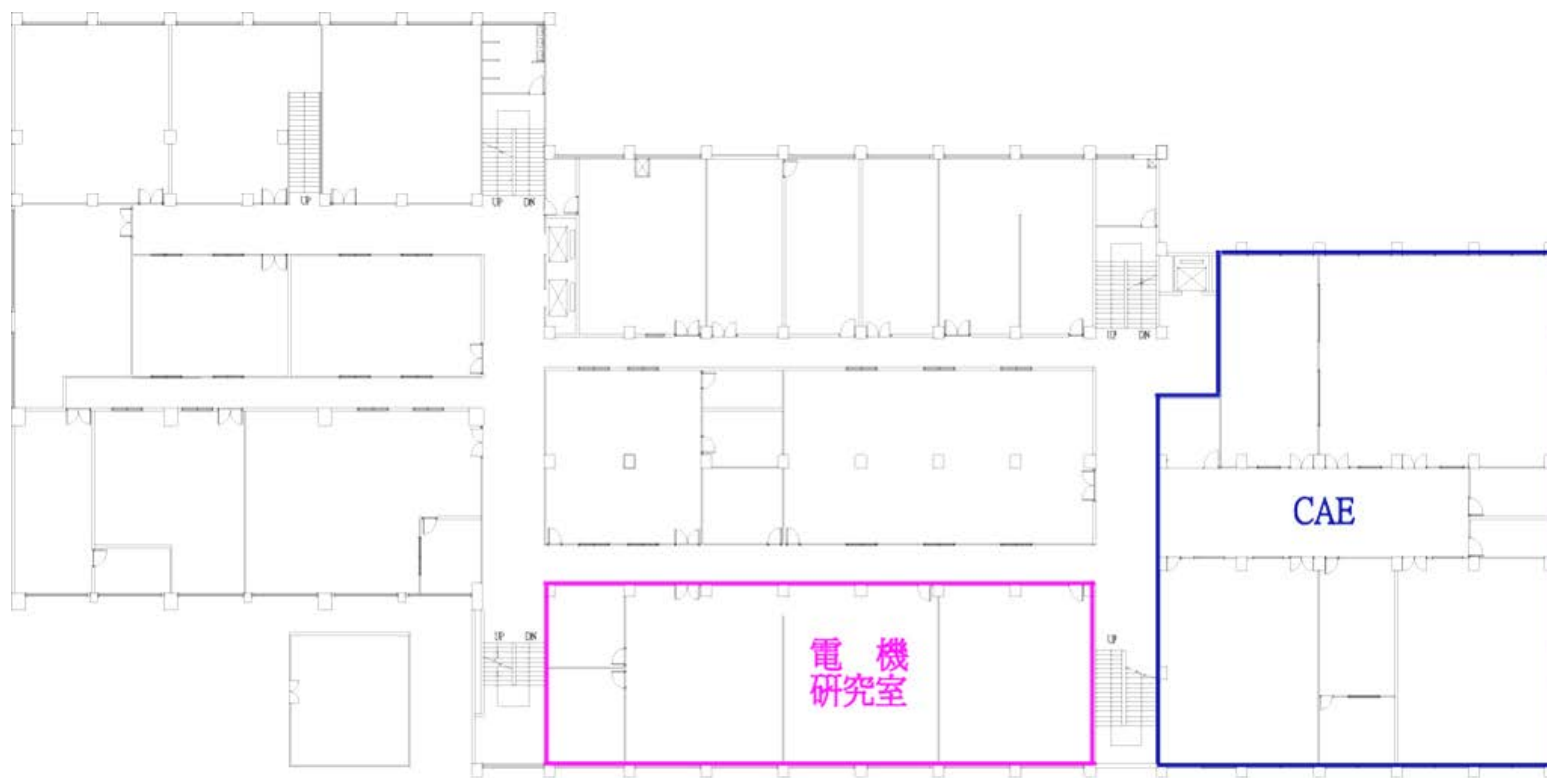
- 截至目前為止，並非每系都設有電腦軟體應用之課程，教學特色仍無法建立。
- 現階段，CAE之規模尚不足以符合創立本校工程教育之特色—「電腦軟體應用」之所需。

子計畫四：CAE擴建計畫

● 策略

- 本計畫以不影響教室之使用(不減少教室)為規劃原則，然而可藉課程之檢討，由各系分別增設電腦軟體應用之必、選修課程，而原應在一般教室上課之課程，因而改在CAE電腦教室上課，以此做為擴建CAE空間需求之依據。
- 課程檢討時，各系同時檢討現有「電子計算機概論」、「電子計算機應用」等課程使用CAE教室之必要性。
- CAE擴建之電腦教室擬採用位於新工學大樓2樓之電機系研究室(如圖2所示)，並將該研究室遷往新工學大樓5樓之教室，與電機系5樓其他研究室置於同一層樓。
- 資工系將因課程檢討，增設電腦軟體課程，可增加一間專用電腦教室，藉以滿足工程認證委員之建議。

子計畫四：CAE擴建計畫



工學大樓二樓平面圖

圖2 工學院CAE及鄰近電機系研究室位置圖

子計畫四：CAE擴建計畫



● 執行期程

- 各系擬以一年半時間檢討課程，規劃增設電腦軟體應用課程。
- 擬於97學年度下半學期完成本計畫之規劃。
- 硬體部分之經費由三年輪流分配計畫中，工學院所分配之經費支應，於97學年度工學院可分配得890萬元，將儘量樽節其他開支，以用於採購所需之PC及桌椅等。
- 為避免排擠97學年度預算（學校可將經費用於其他學院，作為大學系所評鑑之用，工學院八系因已完成工程認證，無需作系所評鑑），本計畫營繕經費將使用98學年度之預算，並於98年暑假中執行。

子計畫五：精密儀器室建置計畫



● 現況

- 96年2月7日奉校長指示規劃工學院精密儀器中心，因當時舊工學館並無多餘空間，遂於新工學大樓尋覓適當地點。惟經本院初勘及委託台灣儀器公司詳測，由於電流磁場及震動均不符精密儀器室設置標準而作罷。
- 金相實驗室位於舊工館三樓，面積約 60.8坪，是目前工學院最精密儀器放置之處，且無論電流磁場及震動均符合設置標準，為設置「工學院精密儀器室」之適當位置。

子計畫五：精密儀器室建置計畫



● 困境

- 本校投入於工學院及儀實中心之儀器費及維持費等經費，每年至少達3,000萬元，10年約計有3億元之多。若大型設備佔3至4成，則可拿得出、可看得見之設備應達0.9億至1.2億元。但今觀諸工學院現有之設備，離此實甚遠。
- 工學院將現有之精密儀器放置於金相實驗室中，惟其空間十分有限，未來新購任何精密儀器，勢將無法納入，必須另覓地點。因此，若花費鉅資將所採購之精密儀器散置於不起眼的實驗室中，實看不出儀器設備之價值。

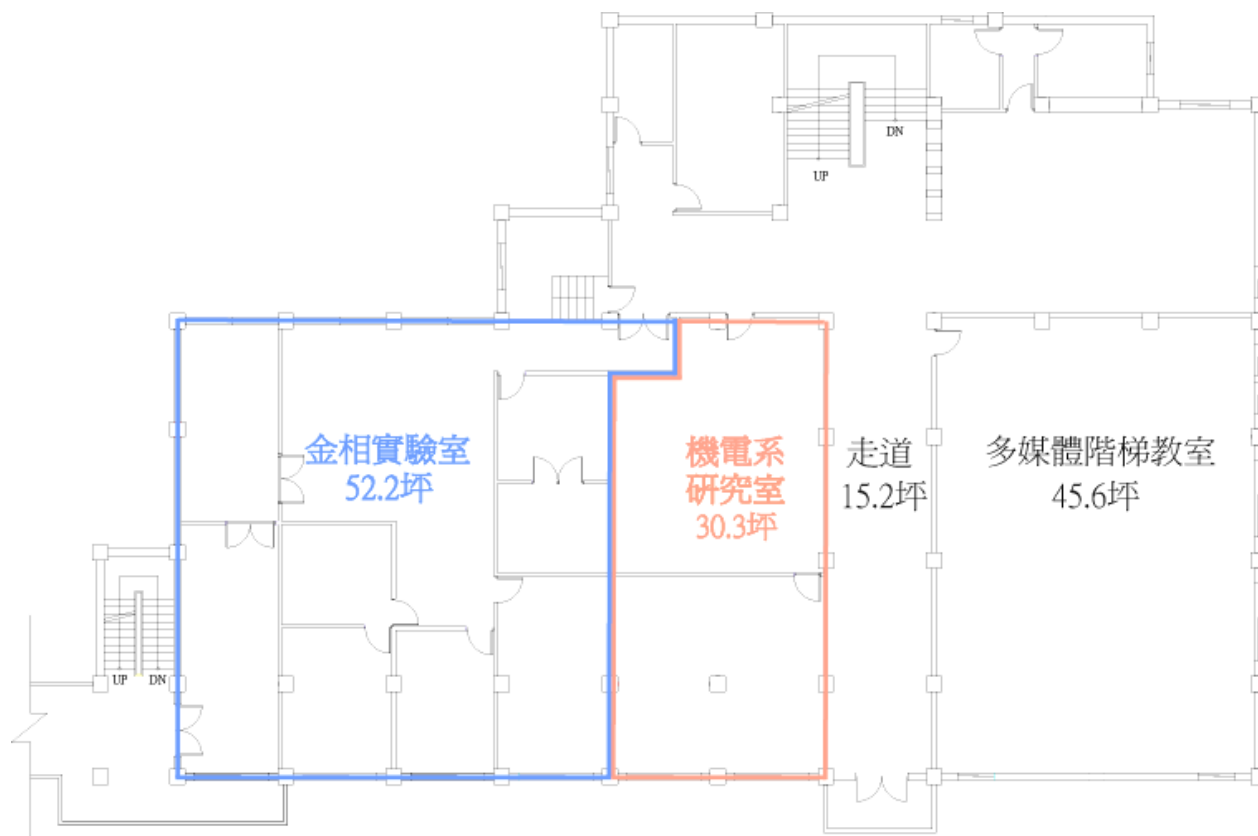
子計畫五：精密儀器室建置計畫



● 策略

- 今因機電系楊勝明教授離職之故，其研究室恰巧位於金相實驗室旁，面積約30.3坪。可將其收回併於金相實驗室使之擴大，並命名為「工學院精密儀器室」，面積將達91.2坪(詳見圖3)。
- 未來，如教室較充裕，可將「工學院精密儀器室」旁之走道(約15.2坪)與階梯教室(約45.6坪)予以納入，則「工學院精密儀器室」將略具雛形與規模，面積可達152坪之多(詳見圖3)。

子計畫五：精密儀器室建置計畫



工學館三樓平面圖

圖3 工學院精密儀器室位置圖

子計畫五：精密儀器室建置計畫



● 執行期程

● 第一期

擬於今(96)年下半年，機電系第二次系所之工程認證執行完畢後，收回已離職教師之實驗室，並規劃使用。

● 第二期

擬於檢討新工學大樓1樓西側實驗室後，有多餘空間可容納「金相教學實驗室」時，將存在於「精密儀器室」之金相教學實驗移出，使「精密儀器室」全部作為研究之用。因此，預計於98學年度上學期進行規劃工作，並於99年暑假完成修繕工程(使用99學年度預算)。

發展方案之實施期程



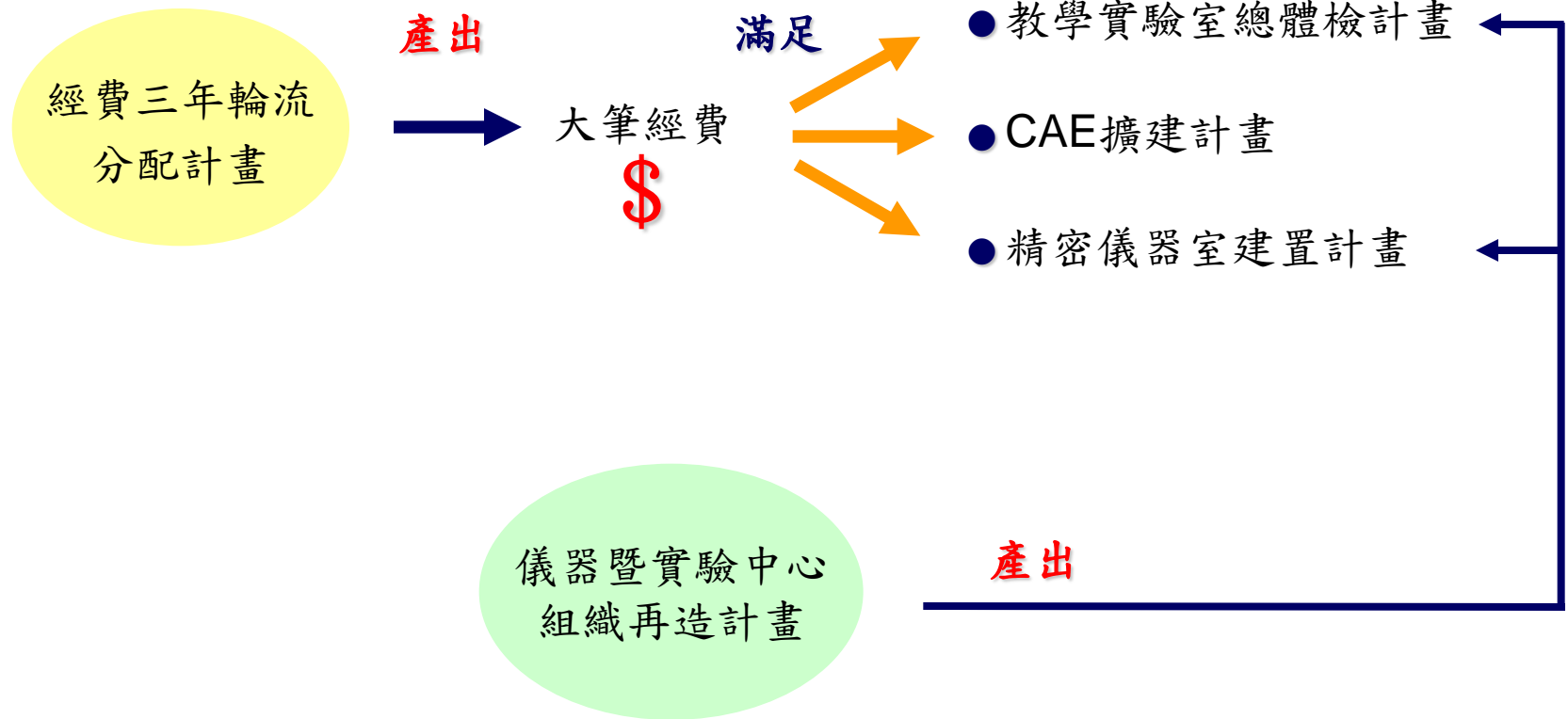
工作	學年度	96				97				98				
		暑假	上學期	寒假	下學期	暑假	上學期	寒假	下學期	暑假	上學期	寒假	下學期	暑假
子計畫一：														
儀器暨實驗中心組織再造計畫														
● 規劃		●												
● 法規修訂			●		●									
● 人事、預算等之執行						●								
子計畫二：														
儀器費三年輪流分配計畫														
● 規劃		●												
● 執行			●			●					●			
子計畫三：														
教學實驗室總體檢計畫														
● 各教學實驗室體檢														
● 規劃			●			●					●			
● 執行				●		●	●		●		●			●
● 新工學大樓 1 樓西側實驗室之檢討														
● 規劃											●			
● 執行														●
子計畫四：														
CAE 擴大計畫														
● 課程修訂			●		●		●							
● 規劃									●					
● 執行										●				
子計畫五：														
精密儀器中心建置計畫														
● 第一期規劃					●									
● 第一期工程						●								
● 第二期規劃											●			
● 第二期工程														●

發展方案之實施期程

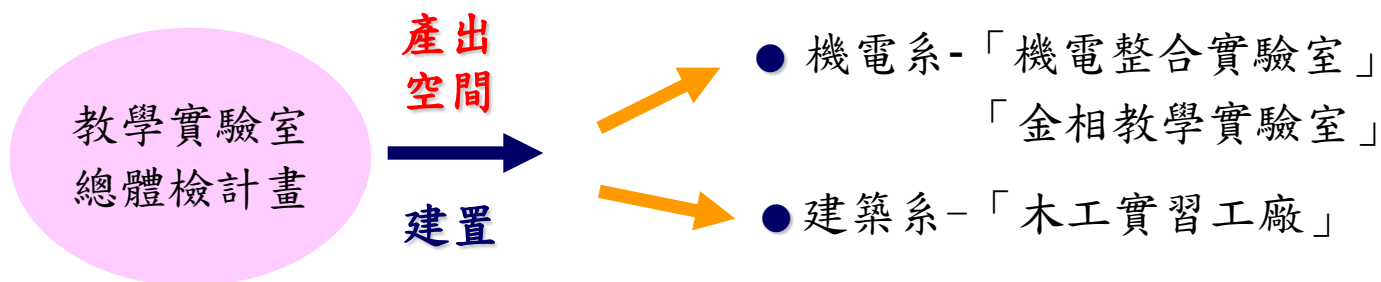


- 由於子計畫三之新工學大樓 1 樓西側實驗室檢討工作將於98學年度推動，多餘之空間將供機電系、資訊系及建築系設置實驗室之用。為使此三系能有足夠預算推動相關工作，經費三年輪流分配計畫擬配合將此三系列於98學年度分配之。
- 另五系之分配時間將由會議協商訂定之。

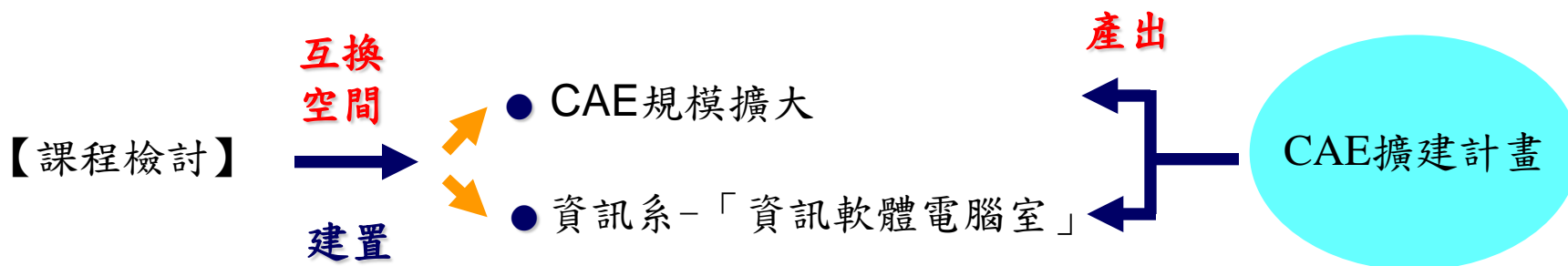
發展方案之經費需求可自我滿足



發展方案之空間需求可自我滿足



【新工學大樓 1 樓西側之檢討】



效益



- 在不增加人力配置、經費及空間下，
 - 完成教學實驗室管理權責統一及總體檢，建立高素質實驗環境。
 - 建置機電系「金相教學實驗室」及「機電整合實驗室」。
 - 建置建築系「木工實習工廠」。
 - 建置資訊系「資訊軟體電腦室」。
 - 建置「工學院精密儀器室」，彰顯本校貴重儀器之價值。
 - 擴大CAE規模，創立工學院教學特色—電腦軟體應用。

結語

- 本發展方案中包含五個子計畫，部分計畫之產出即可滿足其他計畫之資源需求，彼此相互關聯，形成一個自給自足之體系，僅需學校於98年暑假及99年暑假中提供營繕工程經費。
- 感謝 創辦人及 校長對工學院之支持，職將秉持一步一腳印，做實事，務求所做的事，都能留下長足且正面之影響，以不負 創辦人與 校長交付之任務。

水的結晶—感謝



摘自—生命的答案水知道